

屏東縣政府 函

地址：（900屏東縣屏東市自由路527號）
承辦人：詹子芸
電話：08-7320415#3641
傳真：08-7337061
電子信箱：a002409@oa.pthg.gov.tw



受文者：屏東縣屏東市民生國民小學

發文日期：中華民國110年11月24日

發文字號：屏府教終字第11055969400號

速別：普通件

密等及解密條件或保密期限：

附件：實施計畫 (3808063_11055969400_1_3808063_11055969400_1.pdf)

主旨：函轉教育部「2022總統教育獎遴選分組實施計畫」1份，
請各校積極踴躍報名及務必於110年12月30日前完成報名
程序，詳如說明，請查照。

說明：

- 一、依據教育部110年11月9日臺教授國字第1100145810A號函辦理。
- 二、請各級學校及社會團體踴躍推薦「能以順處逆，發揮人性積極面，力爭上游，出類拔萃，具表率作用」之學生參加「2022總統教育獎」遴選活動。
- 三、推薦對象：就讀國內公立與已立案私立學校並具備中華民國國籍之110學年度在學學生(含各教育階段非學校型態實驗教育學生)。
- 四、推薦條件：受推薦人於逆境中，仍能奮發向上、樂觀進取，並具下列條件之一：
(一)發揮服務奉獻、孝行表現、友愛行為、體恤他人等情懷，對社會風氣有良善影響，足堪楷模者。



(二)語言、藝術、薪傳技藝、技能、科學、科技、資訊、體育、創新研發或其他領域，具有特殊才能，出類拔萃者。

五、推薦單位及受推薦人應依序檢送下列資料表2份，並檢附相關佐證書面資料：

(一)2022總統教育獎受推薦人基本資料表。

(二)2022總統教育獎推薦資料表。

(三)2022總統教育獎受推薦者資料使用同意書。

(四)2022總統教育獎各校(單位)推薦檢核表(並請依項次確實勾稽)。

六、「2022總統教育獎」推薦組別為大專、高中、國中及國小等4組，遴選方式分初審及複審二階段辦理，各校一律採取網路(至總統教育獎網站報名)及書面推薦報名(網路報名後下載列印)，其中，受推薦人基本資料表(含推薦檢核表)應加蓋推薦單位印信及相關簽章。社會團體應檢附已立案之相關證明文件，並主動知會受推薦人就讀之學校，以利後續相關事項之協調與進行。非學校型態實驗教育之機構或團體，須檢附推薦學生在學證明；未於規定期限內函送相關表件及資料者，不予審查，視同資料不全，各單位及受推薦人不得異議。

七、推薦及評選相關作業請依「2022總統教育獎遴選分組實施計畫」辦理。

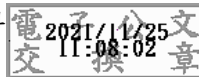
八、本案倘有相關疑問，請逕至總統教育獎網站(<https://pea.ncyu.edu.tw>)參考，或電洽該校圖書館張世宗主任，聯絡電話(05)3794180分機670。



九、本縣國中小初審收件日期：即日起至110年12月30日前將初審資料一式六份正本逕送本縣青山國小黃義舜主任收。

十、檢附「2022總統教育獎遴選分組實施計畫」1份。

正本：本縣各大專院校、本縣各公立高中職、本縣各私立高中學校、本縣各私立職業學校、各國中、各國小、國立屏東大學附設實驗國民小學、國立屏東特殊教育學校
副本：本府教育處終身教育科、本府教育處教學發展科



本案依分層負責規定授權業務主管決行

裝

訂

28

線