

屏東縣政府 函

地址：900219屏東縣屏東市自由路527號
承辦人：陳政佑
電話：08-7320415#3639
傳真：08-7322450
電子信箱：a002484@oa.pthg.gov.tw

受文者：屏東縣屏東市民生國民小學

發文日期：中華民國113年5月7日

發文字號：屏府教特字第11319309400號

速別：普通件

密等及解密條件或保密期限：

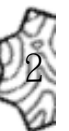
附件：如說明四 (5017518_11319309400_1_5017518_11319309400_2.pdf)

主旨：重申貴校辦理學生學習評量命題及審題時，請參考國家教育研究院研發之「十二年國民基本教育教科書性別平等教育檢視指標」，俾試題符合性別平等原則，請查照。

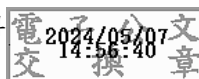
說明：

- 一、依據教育部國民及學前教育署113年5月3日臺教國署高字第1135401011號函辦理。
- 二、請貴校將旨揭「十二年國民基本教育教科書性別平等教育檢視指標」納入教學正常化工作，以強化評量命題之審題機制，避免性別刻板印象、性別偏差失衡、性別經驗隱藏、性別用語偏頗及性別資訊零碎，俾試題符合性別平等原則。
- 三、另就其他模擬測驗試題，請貴校於採購時，應將前項檢視指標透過與廠商契約進行規範。
- 四、檢附國家教育研究院研發之「十二年國民基本教育教科書性別平等教育檢視指標」1份。

正本：各高國中、各國小



副本：本府教育處教學發展科、本府教育處特殊教育科



本案依分層負責規定授權業務主管決行

裝

訂



線



04

十二年國民基本教育教科書性別平等教育檢視指標

103.01.22 諮詢小組第1屆第3次會議研訂

105.05.27 諮詢小組第2屆第2次會議修正

108.07.08 諮詢小組第4屆第6次會議修正

主類目	次類目	檢 視 指 標	
一、性別刻板印象	1-1 多元差異	1-1-1	呈現性別特徵或性別特質時，具有性別刻板印象。
		1-1-2	呈現性別認同或性傾向時，具有性別刻板印象。
	1-2 生涯發展	1-2-1	呈現不同性別者從事之職業或成就貢獻時，具有性別刻板印象。
	1-3 角色互動	1-3-1	呈現不同性別者之角色與互動關係時，具有性別刻板印象。
二、性別偏差失衡	2-1 性別圖文	2-1-1	不同性別人物的呈現方式，明顯失衡。
		2-1-2	不同性別作者的選文、作品數量明顯失衡。
		2-1-3	過度使用擬物化或僅以代號指稱性別人物，隱藏真實情境中的性別樣態與多樣性。
	2-2 人物褒貶	2-2-1	呈現人物被褒獎、貶抑的理由或標準時，具有性別偏見。
	2-3 性別權力	2-3-1	呈現主從、優劣、尊卑關係時，明顯性別失衡。
		2-3-2	說明身體的界線與隱私時，忽略權力不對等的關係。
2-3-3		探討性騷擾、性侵害、性霸凌議題時，用單一性別或職務呈現加害者或被害者的樣態。	
三、性別經驗隱藏	3-1 典範貢獻	3-1-1	呈現人類的貢獻與典範時，僅舉單一性別人物為例。
	3-2 生活經驗	3-2-1	呈現學習材料或舉例時，僅以單一性別之生活經驗為主。
	3-3 資源分配	3-3-1	在重要資源的分配或使用上，呈現由單一性別占用或壟斷之情形。
	3-4 多元文化	3-4-1	呈現性別經驗時，忽略多元交織的社會文化差異。

主類目	次類目	檢 視 指 標	
		3-4-2	探討不同社會中性別文化差異時，忽略文化背景而有去脈絡化的現象。
		3-4-3	探討不同社會中性別文化現象時，未尊重文化主體而具貶抑的意涵。
四、性別用語偏頗	4-1 稱謂術語	4-1-1	呈現以某一性別之稱謂或術語來概括指稱全體。
	4-2 職業頭銜	4-2-1	呈現職業或頭銜時，冠上某特定性別稱呼。
	4-3 輕蔑用詞	4-3-1	以輕蔑的用字遣詞來形容某一性別。
五、性別資訊零碎	5-1 去脈絡化	5-1-1	呈現性別資訊時，未能顧及重要情境脈絡。
		5-1-2	呈現性別圖像、文字時，未能適切表述編選脈絡與關聯。
		5-1-3	呈現性別資訊時，時間及空間未能連貫造成文本內容片段零碎且跳躍。
	5-2 資訊來源	5-2-1	引用性別資訊時，呈現的性別觀點偏頗。
		5-2-2	引用性別資訊時，斷章取義或呈現錯誤的內容。